

Aleocharinae delle Mascarene, parte II : tribù Falagriini, Callicerini, Schistogeniini, Oxypodinini, Oxypodini e Aleocharini (Coleoptera, Staphylinidae)

(XLVI Contributo alla conoscenza delle Aleocharinae)

di

Roberto PACE *

Con 120 figure

ABSTRACT

Aleocharinae of the Mascareignes Islands, part II: tribes Falagriini, Callicerini, Schistogeniini, Oxypodinini, Oxypodini and Aleocharini (Coleoptera, Staphylinidae). — The continuation of the systematic revision of species from Reunion, Mauritius and Rodriguez Islands is presented. Species described as new: Falagriini 3 sp., Callicerini 9 sp., Schistogeniini 1 sp., Oxypodinini 1 sp., Oxypodini 1 sp. Previously known species and types are illustrated. Keys for identification of genera and species are provided.

TRIBUS *FALAGRIINI*

TAVOLA DI DETERMINAZIONE DEI GENERI DELLE MASCARENE

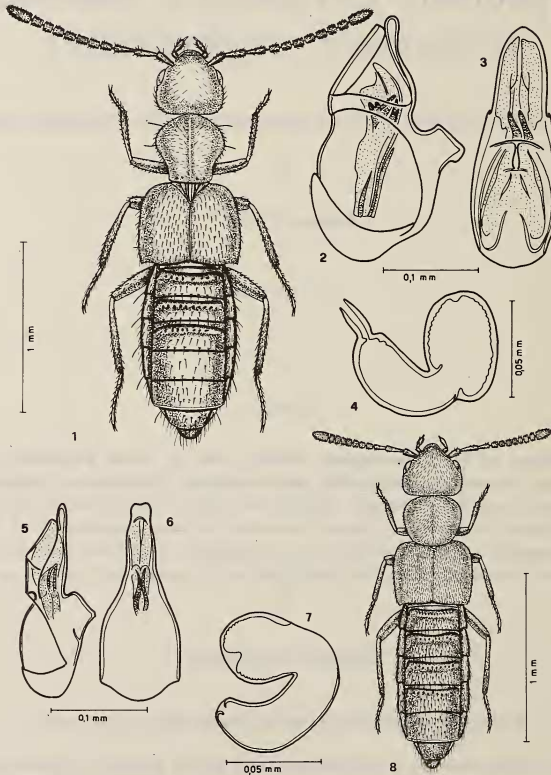
- 1 — Corpo molto convesso e lucidissimo, capo con la massima larghezza alla base *FALAGRIA* Mann.
- Corpo meno convesso, poco lucido; capo con la massima larghezza avanti la base *GNYPETA* Thom.

* Museo Civico di Storia Naturale, Lungadige P. Vittoria, 9, I-37100 Verona (Italia).

Genus *Falagria* Mannerheim 1830: 14

TAVOLE DEI SOTTOGENERI

- 1 — Scutello non carenato, protorace debolmente solcato sulla linea mediana MELAGRIA Cas.
 — Scutello carenato 2



FIGG. 1-8.

Figg. 1-4: *Falagria* (s. str.) *coarcticollis* Fauv.; habitus (1); eedeago di paratypus di La Réunion in visione laterale (2) e ventrale (3); spermateca (4). Figg. 5-8: *Falagria* (*Melagria*) *cribrata* n. sp.; eedeago dell'holotypus di La Réunion in visione laterale (5) e ventrale (6), spermateca (7), habitus (8).

- 2 — Scutello con estese carene e profondi solchi FALAGRIA s. str.
 — Scutello con fine carena mediana, poco distinta STENAGRIA Sharp

37 — **Falagria** (s. str.) **coarcticollis** Fauvel, 1898, figg. 1-4

Falagria coarcticollis Fauv. 1898: 121.

MATERIALE ESAMINATO: 7 es., La Réunion, sintypi (Mus. Bruxelles); 1 ♂, id., Ste Thérèse, 12.I.1972, leg. Gomy; 3 es., id., N.D. de la Paix: Pl. des Cafres, leg. Gomy; 6 es., id., St. Paul, 30.X.1972, leg. Gomy; 1 es., id., Pl. des Grègues, 23.II.1972; 2 es., id., St André, 21.XII.1970, leg. Gomy; 7 es., id., Pl. des Chicots, 19.IV.1972, leg. Gomy (Mus. Genève); 1 ♂ e 1 ♀, Maurice, Le Chaland, X.1921, leg. P. Carié (Mus. Paris).

DISTRIBUZIONE: Africa orientale, Zanzibar, Gabon, Madagascar e Seychelles.

NOTE ECOLOGICHE: Raccolta su tronco di papaia marcio (Vinson 1956) e su sterco bovino (Gomy).

38 — **Falagria** (**Melagria**) **cribrata** n. sp. (Fauvel *in litt.*), figg. 5-8

MATERIALE ESAMINATO: 11 es., La Réunion, leg. Ch. Alluau 1883, (Mus. Paris); 4 es., id., id., (Mus. Bruxelles). Holotypus in coll. Mus. Paris; paratypi anche in coll. Inst. Roy. Bruxelles.

DESCRIZIONE: Lunghezza 1,9 mm. Corpo rossiccio, comprese le antenne; III e IV segmento addominale di un rossiccio scuro; zampe gialle.

Sul lucidissimo capo la punteggiatura è finissima, fitta e assai svanita. Quella del pronoto è fine e un po' netta: vi è un fine solco mediano, poco distinto; la superficie è lucidissima. Lo scutello è coperto di maglie di reticolazione ampie: mancano carene. I tuberoletti delle elitre, accompagnati da punti svaniti, sono fini e un po' a raspa. La punteggiatura dei terghi addominali basali è più netta che sui terghi posteriori.

39 — **Falagria** (**Stenagria**) **concinna** Erichson, 1840

Falagria concinna Er. 1840: 51; *F. (Stenagria) concinna* Er., CAMERON 1939: 247.

MATERIALE ESAMINATO: 3 ♀♀, La Réunion, Hts de St. Paul, 21.XI.1972, leg. Gomy (Mus. Genève; 1 ♀, id., N. D. de La Paix: Pl. des Cafres, 1700 m, 21.XI.1972, leg. Gomy, (Mus. Genève).

DISTRIBUZIONE: Subcosmopolita: dal Sudamerica al Giappone, Haway, Cina, India, Sud Europa. E' nota anche di Mauritius (Vinson 1956).

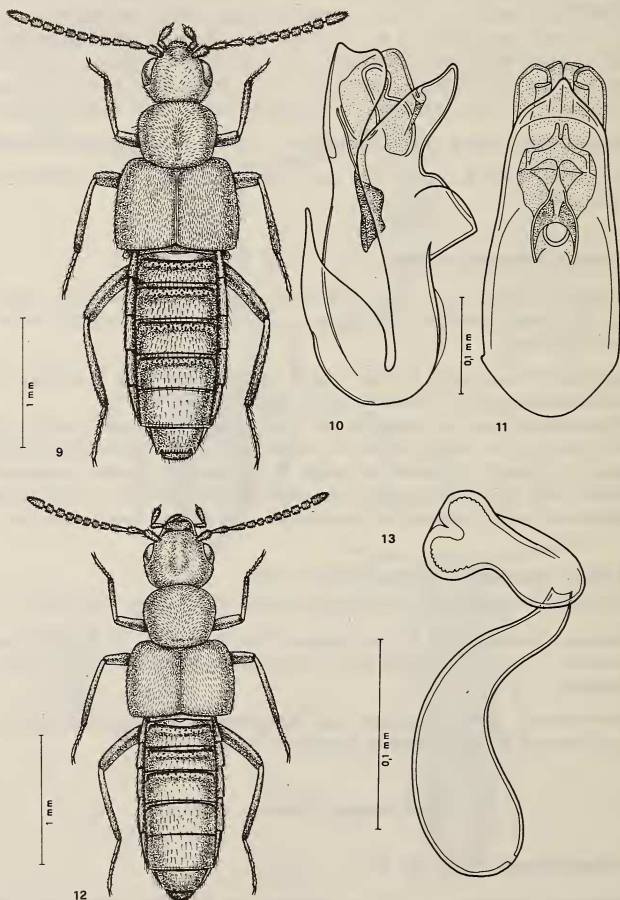
Genus **Gnypeta** Thomson, 1858: 33

40 — **Gnypeta** **gomyi** n. sp., figg. 9-11

MATERIALE ESAMINATO: 3 ♂♂, La Réunion, La Pagode: Salazie, 10.I.1969, leg. Gomy, (Jarr. ms.). Holotypus e parat. in coll. Mus. Genève, parat. in mia coll.

DESCRIZIONE: Lunghezza 3,3 mm. Corpo un po' lucido, capo e pronoto bruno-rossicci, elitre brune con omeri bruno-rossicci, addome rossiccio con IV e V segmento bruni, antenne di un rossiccio scuro con articoli basali I, II, III rossicci, zampe gialle.

La punteggiatura del capo è finissima, svanita, fitta e assente in avanti e sulla linea mediana; vi è una depressione tra le antenne; la reticolazione della superficie è fine e svanita. La punteggiatura del pronoto è estremamente svanita e fine; la reticolazione del fondo è quasi indistinta; vi è una debole impressione mediana e una posteriore, non



FIGG. 9-13.

Figg. 9-11: *Gnypeta gomyi* n. sp., holotipus di La Réunion; habitus (9), edeago in visione laterale (10) e ventrale (11). Figg. 12-13: *G. borbonica* n. sp. holotipus di La Réunion; habitus (12), spermateca (13).

anteriamente. Sul fondo lucido delle elitre stanno tubercoletti fini, fitti e poco evidenti. Il fondo dei solchi basali dei terghi addominali è nettamente punteggiato; i terghi presentano una reticolazione isodiametrica estremamente svanita.

DERIVATIO NOMINIS: Specie dedicata a Yves Gomy che l'ha raccolta.

41 — *Gnypeta borbonica* n. sp., figg. 12-13

MATERIALE ESAMINATO: 1 ♀, La Réunion, Col de Bellevue, 1400 m, 20.III.1966, leg. Gomy, (Jarr. ms.). Holotypus in coll. Mus. Genève.

DESCRIZIONE: Lunghezza 3 mm. Corpo bruno, IV e V segmento addominale oscurati, antenne rossicce sfumate di bruno verso l'estremità, zampe rossicce.

La punteggiatura del capo è indistinta e la reticolazione della sua superficie estremamente svanita; il disco è infossato. Alla base del pronoto vi è una fila di punti, sul resto della superficie la punteggiatura è indistinta e la reticolazione evanescente. Le elitre hanno punteggiatura e reticolazione simile a quella del pronoto. I tubercoletti e la reticolazione dei terghi addominali sono estremamente svaniti.

TAVOLA DI DETERMINAZIONE DELLE SPECIE DEL GENERE *Gnypeta* Th.
DELLE MASCARENE

- 1 — Capo e pronoto di colore bruno rossiccio, elitre brune con omeri bruno rossicci, decimo articolo delle antenne più lungo che largo, tempie sfuggenti, occhi più sviluppati, edeago figg. 10-11; lungh. 3,3 mm, La Réunion *gomyi* n. sp.
- Capo, pronoto ed elitre bruni, decimo articolo delle antenne più largo che lungo, tempie angolari, occhi meno sviluppati, spermateca fig. 13; lungh. 3 mm, La Réunion *borbonica* n. sp.

TRIBUS CALLICERINI

TAVOLA DI DETERMINAZIONE DEI GENERI DELLE MASCARENE

- 1 — Tarsi posteriori molto allungati, con I° articolo lungo quasi quanto i seguenti insieme BRACHYUSA Muls. Rey
- I° articolo dei tarsi posteriori corto 2
- 2 — Ligula intera e larga AMISCHA Th.
- Ligula divisa 3
- 3 — Pubescenza del pronoto quasi completamente rivolta all'indietro, i due lembi della ligula hanno base larga ALOCONOTA Th.
- Pubescenza del pronoto diversamente diretta; lembi della ligula stretti 4
- 4 — Specie minute e appiattite, con corpo a lati paralleli e con pubescenza estremamente fitta anche sull'addome HYDROSMECTA Th.
- Specie robuste, non appiattite, con pubescenza rada o moderatamente fitta, se fitta allora l'estremità addominale è ristretta ATHETA Th.

Genus *Brachyusa* Mulsant & Rey 1875: 35142 — *Brachyusa minor* Cameron, 1847, figg. 14-17

Brachyusa minor Cam., 1947: 118.

MATERIALE ESAMINATO: 1 ♂, Mauritius, Pailles, XI.1938, leg. Vinson, holotypus (British Mus.); 2 es., La Réunion, Hellbourg: Aigue de Salazie, 800 m, 8.V.1952, leg. Hamon (Mus. Genève); 1 ♀, Rodriguez, Cascade Pigeon, 9.V.1972, leg. Gomy, (Mus. Genève).

DISTRIBUZIONE: Finora nota solo delle Mascarene.

NOTA ECOLOGICA: Raccolta setacciando ghiaia umida (Gomy).

Genus *Hydrosmecta* Thomson, 1861: 1343 — *Hydrosmecta dogueti* n. sp., figg. 18-21

MATERIALE ESAMINATO: 2 ♂♂ e 1 ♀, La Réunion, Rivière St. Denis, 28.VIII.1966, leg. Gomy, (*H. dogueti* e *H. constantini* Jarr. ms.). Holotypus e parat. in coll. Mus. Genève; parat. in coll. aut.

DESCRIZIONE: Lunghezza 1,7-1,8 mm. Corpo di un rossiccio scuro, addome bruno con estremità rossiccia, antenne rossicce, zampe gialle.

La reticolazione della superficie del capo è svanita e la punteggiatura indistinta. Quella del pronoto è pure indistinta. I tubercoli delle elitre sono confusi tra le distinte maglie di reticolazione della superficie. I tubercoli della superficie dei terghi addominali sono più radi di quelli delle elitre.

DERIVATIO NOMINIS: Specie dedicata al Dr. Serge Doguet, specialista di Halticinae, amico d'infanzia di Yves Gomy che raccolse questa specie.

NOTA ECOLOGICA: Raccolta nella ghiaia umida (Gomy).

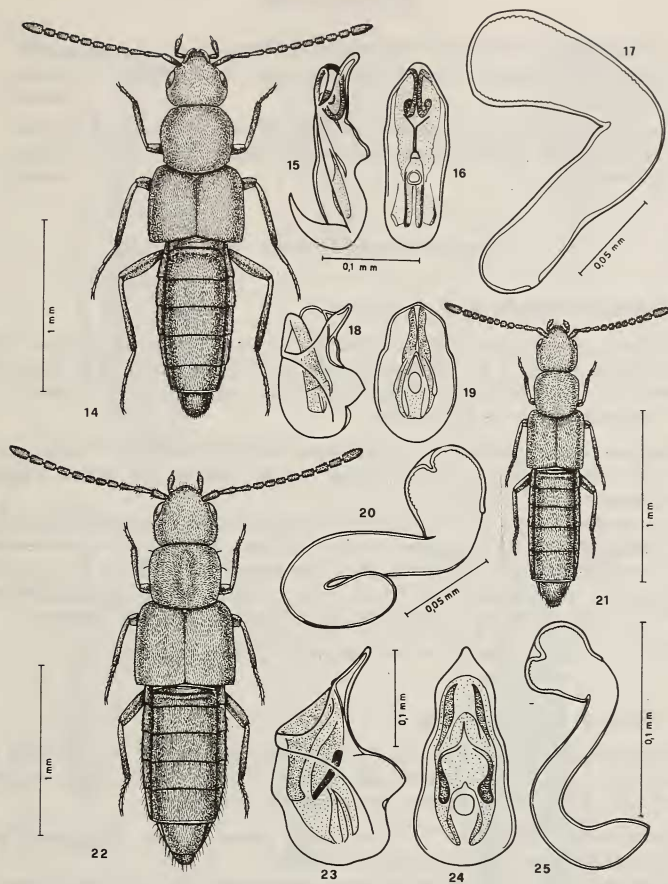
44 — *Hydrosmecta hamoni* n. sp., figg. 22-25

MATERIALE ESAMINATO: 5 ♂♂, La Réunion, St Benoit: Col Etang, 500 m, 30.VI.1952, leg. Hamon, ORSTOM réc. (Mus. Paris); 1 ♀, id., Cilaos, 6.VIII.1967, leg. Gomy; 1 es., L'Escalier, 22.II.1964, leg. Gomy; 2 es., id., La Pagode: Salazie, 10.I.1962, leg. Gomy; 2 es., id., Ste Suzanne, Cascade de Niagara, 15.I.1972, leg. Gomy, (Jarr. ms.). Holotypus e parat. in coll. Mus. Nat. Paris; parat. anche in coll. Mus. Genève e mia.

DESCRIZIONE: Lunghezza 2-2,1 mm. Corpo bruno, antenne rossicce, zampe giallo-rossicce.

La pubescenza e la punteggiatura di capo e pronoto sono estremamente fini e fitti, quelle delle elitre un po' meno, quelle dei terghi addominali ancor meno. Questi ultimi hanno maglie di reticolazione grandi.

NOTA ECOLOGICA: Raccolta tra ghiaia umida (Gomy).



FIGG. 14-25.

Figg. 14-17: *Brachyusa minor* Cam. di Mauritius; habitus dell'holotipus (14), edeago dell'holotipus in visione laterale (15) e ventrale (16), spermateca (17). Figg. 18-21: *Hydrosmecta dogueti* n. sp. di La Réunion; edeago dell'holotipus in visione laterale (18) e ventrale (19), spermateca (20), habitus (21). Figg. 22-25: *Hydrosmecta hamoni* n. sp. di La Réunion; habitus (22), edeago dell'holotipus in visione laterale (23) e ventrale (24), spermateca (25).

TAVOLA DI DETERMINAZIONE DELLE SPECIE DEL GENERE *Hydrosmecta* Th.
DELLE MASCARENE

- 1 — Corpo minuto; IV articolo delle antenne più largo che lungo; elitre relativamente più lunghe; edeago e spermateca figg. 18-20; lungh. 1,7-1,8 mm,
La Réunion *dogueti* n. sp.
- Corpo sviluppato; IV articolo delle antenne più lungo che largo; elitre relativamente meno lunghe; edeago e spermateca, figg. 23-25; lungh. 2-2,1 mm,
La Réunion *hamoni* n. sp.

Genus *Aloconota* Thomson, 1861: 7

45 — *Aloconota philippiae* n. sp., figg. 26-29

MATERIALE ESAMINATO: 45 es., La Réunion, Pl. des Chicots, pr. du Gîte, 1850 m, 21.IV.1973, leg. Gomy; 7 es., id., Roche Ecrite, 20.IV.1973, 2250 m, leg. Gomy; 2 es., id., Piton des Neiges, Gîte, 2500 m, leg. Gomy, (Jarr. ms.). Holotypus e parat. in coll. Mus. Genève; parat. anche in mia coll.

DESCRIZIONE: Lunghezza 2,9-3,1 mm. Specie ad ali lunghe quanto le elitre, ma non atte al volo. Corpo un po' lucido, rossiccio; antenne rossicce con articoli 1-4 giallo-rossicci; zampe giallo-rossicce.

La punteggiatura del capo e del pronoto è indistinta, posta su una superficie nettamente microreticolata; gli occhi sono composti da circa 25 ommatidi e sono lievemente ellittici. I tubercoletti della superficie delle elitre sono poco salienti e la reticolazione distinta come quella dei terghi addominali, estesa anche nel fondo dei solchi trasversali basali. Il V° tergo libero del ♂, per lo più ha un tubercolo mediano posteriore.

NOTA ECOLOGICA: Raccolta in terriccio sotto *Philippia*, (Gomy).

46 — *Aloconota gomyi* n. sp., figg. 30-33

MATERIALE ESAMINATO: 8 es., La Réunion, Piton des Neiges, 2500 m, 30.III.1972, leg. Gomy; 1 ♀, id., Pl. des Chicots, 1800 m, 29.IV.1973, leg. Gomy, (Jarr. ms.). Holotypus e parat. in coll. Mus. Genève; parat. anche in mia coll.

DESCRIZIONE: Lunghezza 2,9-3 mm. Specie attera. Corpo interamente giallo-rossiccio; reticolazione distinta su tutta la superficie.

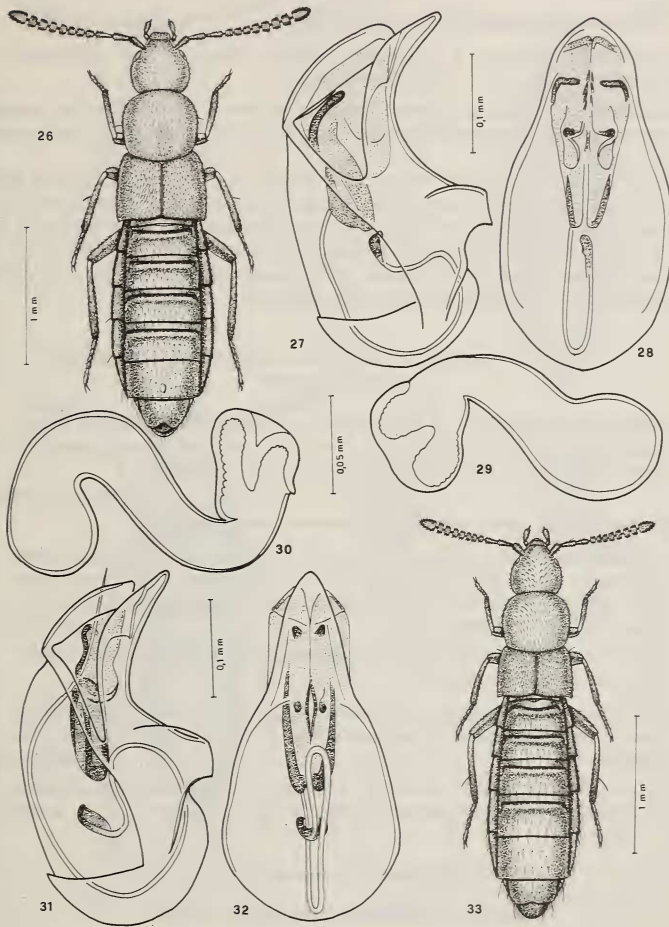
La punteggiatura del capo e del pronoto è estremamente svanita e fine. I tubercoletti delle elitre sono netti e fitti; vi è un'impressione obliqua su ciascuna elitra.

NOTA ECOLOGICA: Raccolta setacciando fitodetriti (Gomy).

47 — *Aloconota planifrons* (Waterhouse, 1863)

Homalota planifrons Waterh. 1863: 229; *Atheta (Aloconota) planifrons* (Waterh.), BENICK 1954: 150.

MATERIALE ESAMINATO: 1 ♀, La Réunion, La Pagode, 16.I.1967, leg. Gomy (Mus. Genève).



FIGG. 26-33.

Figg. 26-29: *Aloconota philippiae* n. sp. di La Réunion; habitus del ♂ (26), eedeago dell'holotipus in visione laterale (27) e ventrale (28), spermateca (29). Figg. 30-33: *Aloconota gomyi* n. sp. di La Réunion; spermateca (30); eedeago dell'holotipus in visione laterale (31) e ventrale (32), habitus del ♂ (33).

DISTRIBUZIONE: Europa.

NOTA ECOLOGICA: Raccolta tra ghiaia di riva (Gomy).

48 — *Aloconota schauenbergi* n. sp., figg. 34-35

MATERIALE ESAMINATO: 1 ♀, Maurice, Mt La Pouce, 810 m, 20.XII.1974, leg. P. Schauenberg. Holotypus in coll. Mus. Genève.

DESCRIZIONE: Lunghezza 2,2 mm. Corpo un po' opaco, d'aspetto sericeo, rossiccio; capo rossiccio scuro, segmenti addominali III, IV e 1/2 basale del V bruno-rossicci; antenne e zampe gialle.

La punteggiatura del capo è fitta e molto svanita; la microreticolazione del fondo è evidente solo sul disco che è molto convesso. Sul pronoto vi sono tubercoletti fitti, fini e ben salienti, reticolazione poco distinta e una debole impressione posteriore. I tubercoletti e la reticolazione della superficie delle elitre sono poco ben distinti. Il V° tergo libero dell'addome presenta pubescenza appena meno fitta che sui terghi anteriori e reticolazione svanita a maglie isodiametriche irregolari.

TAVOLA DI DETERMINAZIONE DELLE SPECIE DEL GENERE *Aloconota* Th.
DELLE MASCARENE

- 1 — Corpo nero, appiattito e brillante; elitre posteriormente e lungo la sutura rosso-brune; antenne rosso-bruno scuro con i primi tre articoli basali più chiari; zampe bruno rossicce; lungh. 2,6-3,2 mm, La Réunion
 *planifrons* (Waterh.)
- Corpo rossiccio, meno appiattito; antenne e zampe rossicce 2
- 2 — Corpo rossiccio, ad eccezione del capo che è rossiccio scuro e di una fascia addominale bruno-rossiccia; pubescenza e punteggiatura del corpo molto fitta; elitre più lunghe del pronoto, specie atta al volo; spermateca fig. 35; lungh. 2,2 mm; Mauritius *schauenbergi* n. sp.
- Corpo interamente rossiccio, sua pubescenza rada; elitre più corte del pronoto, specie non atte al volo 3
- 3 — IV° articolo delle antenne lungo quanto largo; occhi più sviluppati, elitre meno accorciate; edeago e spermateca figg. 27-29; lungh. 2,9-3,1 mm, La Réunion *philippiae* n. sp.
- IV° articolo delle antenne nettamente trasverso; occhi meno sviluppati; elitre più accorciate; edeago e spermateca figg. 30-32, La Réunion . . . *gomyi* n. sp.

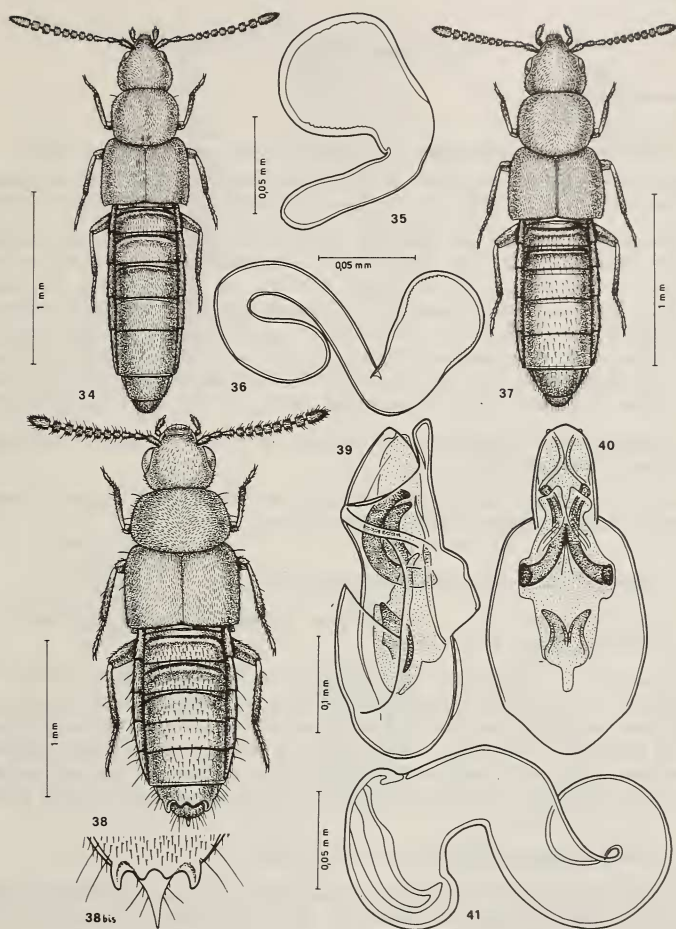
Genus *Amischa* Thomson, 1858: 33

Subgenus *Metamischa* Peyerimhoff, 1938: 61

49 — *Amischa (Metamischa) scrobicollis* (Kraatz, 1859), figg. 36-37

Homalota scrobicollis Kr., 1859: 31; *Phloeopora indica* Kr., 1859: 42; *Homalota cava* Fauvel, 1872: 738; *Atheta (Dralica) scrobicollis* (Kr.), CAMERON 1939: 306; *Amischa (Metamischa) scrobicollis* (Kr.), PEYERIMHOFF 1938: 69.

MATERIALE ESAMINATO: 1 ♀, La Réunion, Pl. des Cafres, 24.V.1965, leg. Gomy (Mus. Genève); 1 ♀, Rodriguez, Anse aux Anglais, 9.V.1972, leg. Gomy, (Mus. Genève).



FIGG. 34-41.

Figg. 34-35: *Aloconota schauenbergi* n. sp. di Mauritius, holotipus; habitus (34), spermateca (35). Figg. 36-37: *Amischa (Metamischa) scrobicollis* (Kr.), ♀ di La Réunion; spermateca (36), habitus (37). Figg. 38-41: *Atheta (Xenota) dilutipennis* (Motsch.), es. di La Réunion; habitus (38), estremità addominale del ♂ (38 bis); edeago in visione laterale (39) e ventrale (40), spermateca (41).

DISTRIBUZIONE: Europa occ., Sicilia, Algeria, India.

NOTA ECOLOGICA: Sotto pietre e letame (Fauvel 1872).

Genus *Atheta* Thomson, 1859: 39

Ichnopoda Stephens 1835: 430.

50 — *Atheta* (*Xenota*) *dilutipennis* (Motschulsky, 1858), **comb. nov.**, figg. 38-41

Homalota dilutipennis Motsch., 1858: 252; *Homalota mucronata* Kraatz, 1959: 29; *Homalota destituta* Waterhouse, 1876: 108; *Atheta* (s. str.) *dilutipennis* (Motsch.), CAMERON 1939: 351.

MATERIALE ESAMINATO: La Réunion: 16 es., St. Gilles, 4-14.XI.1964, leg. Gomy; 2 es., St. Paul, leg. Gomy; 2 es., Roche Plate, 16.IX.1969, leg. Gomy; 18 es., St. André, 29.XII.1971, leg. Gomy; 1 es., St. Denis, XII.1972; leg. Gomy; 5 es., Ste Thérèse, 12.I.1972, leg. Gomy (Mus. Genève); 5 es., Salazie, leg. Carié 1898 (Mus. Paris).

Maurice: 1 es., Macabé For., leg. Gomy; 5 es., Forest Side, 15.I.1969, leg. Gomy (Mus. Genève); 13 es., Curepipe, 1900, leg. Carié; 1 es., Montésor, 1897, leg. Alluaud; 3 es., Mt Pouces, 19.XII.1953, leg. Vinson; 6 es., Grand Bassin, 24.XI.1934, leg. Vinson; 1 es., Pailles, 28.IV.1934, leg. R. Mamet; 9 es., Moka, VI.1935, leg. Vinson (Mus. Paris).

DISTRIBUZIONE: Largamente diffusa ovunque nelle regioni tropicali e subtropicali, dall'Africa all'estremo oriente.

NOTE ECOLOGICHE: In frutta marcia (Cameron 1939 e Gomy), comune in sostanze vegetali marcescenti (Vinson 1956) e attratta da luci (Gomy).

51 — *Atheta* (*Xenota*) *incisicauda* n. sp., figg. 42-45

MATERIALE ESAMINATO: 1 ♂, La Réunion, Cilaos, 6.VIII.1967, leg. Gomy, (Jarr. ms.). Holotypus in coll. Mus. Genève.

DESCRIZIONE: Lunghezza 2,2 mm. Corpo lucido e convesso; capo, e pronoto neri, elitre giallo-brunicce, latero-posteriormente sfumate di bruno, addome nero con estremità bruno-rossiccia; antenne bruno-rossicce con articoli I e II rossicci; zampe rossicce.

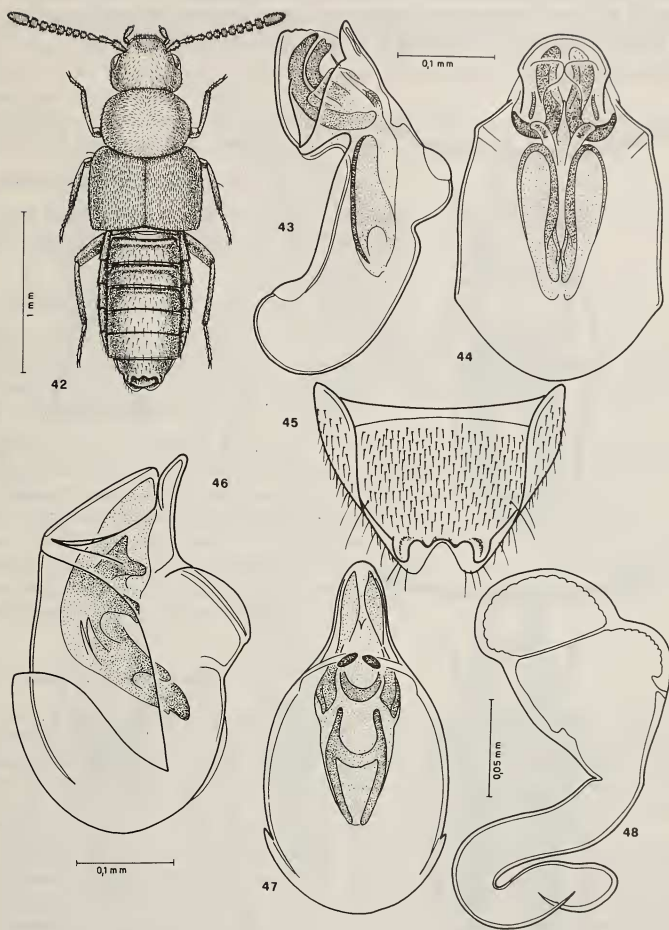
La punteggiatura del capo è molto svanita, la reticolazione del fondo è distinta ed evanescente. I tubercoli della superficie del pronoto e la sua reticolazione sono distinti e fini. La reticolazione dei terghi addominali è composta di maglie appena trasverse.

52 — *Atheta* (*Xenota*) *reunionensis* n. sp., figg. 52-55

NOTA: Determinata da Jarrige come *Atheta madecassa* Cam. e pubblicata come tale da Vinson (1967), all'esame dell'edeago del tipo unico (British Museum) si è invece rivelata tutt'altra specie, cfr. figg. 49-55.

MATERIALE ESAMINATO: 58 es., La Réunion, Pl. des Chicots, 1800 m, leg. Gomy; 4 es., id., Roche Ecrute, 1800 m, 3.XII.1967, leg. Gomy; 1 es., id., Pte de Maïdo, 1600 m, 12.X.1961, leg. Gomy. Holotypus e parat. in coll. Mus. Genève; parat. anche in coll. Mus. Nat. Paris e mia.

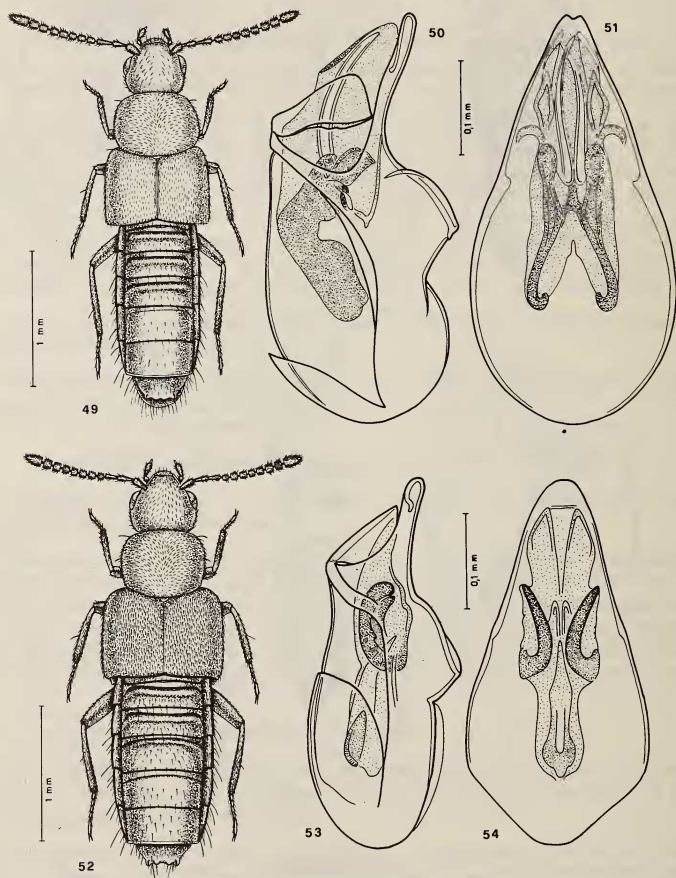
DESCRIZIONE: Lunghezza 2,9-3,1 mm. Corpo opaco e nero pece, elitre rossicce; antenne brune con articoli basali I, II e III rossicci; zampe giallo-rossicce.



FIGG. 42-48.

Figg. 42-45: *Atheta (Xenota) incisicauda* n. sp., holotypus di La Réunion; habitus (42), edeago in visione laterale (43) e ventrale (44); VI segmento addominale del ♂ (45). Figg. 46-48: *A. (Xenota) coriaria* (Kr.), es. di La Réunion; edeago in visione laterale (46) e ventrale (47), spermatoteca (48).

La microreticolazione della superficie del capo e del pronoto è evidente o molto evidente. La punteggiatura non è distinta sul capo, poco distinta e con tubercolotti sul pronoto. La punteggiatura delle elitre, non accompagnata da tubercolotti, è molto svanita. Il V^o tergo addominale ha pubescenza meno fitta che sui terghi anteriori, questi nella totalità mostrano reticolazione evidente e non molto trasversa.



FIGG. 49-54.

Figg. 49-51: *Atheta (Xenota) madecassa* Cam. holotypus ♂ del Madagascar; habitus (49), edeago in visione laterale (50) e ventrale (51). Figg. 52-54: *Atheta (Xenota) reunionensis* n. sp. di La Réunion; habitus del ♂ (52), edeago dell'holotypus in visione laterale (53) e ventrale (54).

53 — *Atheta (Xenota) coriaria* (Kraatz, 1858) comb. nov., figg. 46-48

Homalota coriaria Kr., 1858: 282; *Atheta* (s. str.) *coriaria* (Kr.), CAMERON 1939: 344.

MATERIALE ESAMINATO: La Réunion: 1 es., Ravine 3 Bassins, 26.I.1963, leg. Gomy; 2 es., Pt des Maïdo, 1600 m, 12.X.1969; 1 es., leg. Gomy, Roche Plate, 16.IX.1965, leg. Gomy; 8 es., St. Philippe, 12-16.I.1975, leg. Schauenberg; 5 es., St. Gille les Bains, IX.1965, leg. Gomy (Mus. Genève).

Mauritius: 1 es., Grand Bassin, 24.XI.1935, leg. Vinson; 5 es., Chaland, X.1921, leg. P. Carié; 5 es., Macabé, XI.1958, leg. Vinson, (Mus. Paris).

DISTRIBUZIONE: Cosmopolita.

NOTE ECOLOGICHE: In detriti vegetali e frutta marcia (CAMERON 1939); sotto pietre, detriti e cortecce, in vecchie fascine e agarici (FAUVEL 1872-75).

54 — *Atheta (Xenota) sogai* n. sp., figg. 56-59

MATERIALE ESAMINATO: (Jarr. ms.) 5 es., La Réunion, Plaine des Chicots, 21.IV.1973, 800 m, leg. Gomy; 1 ♂ e 2 ♀♀, id., Cilaos, 6.VIII.1967, leg. Gomy; 1 es., id., Maïdo geg. Grand Bernard, leg. H. Franz. Holotypus e parat. in coll. Mus. Genève; parat. anche in coll. Franz e mia.

DESCRIZIONE: Lunghezza 3,0-3,1 mm. Corpo un po' lucido; capo nero, pronoto giallo-rossiccio, elitre brune, addome bruno con margine laterale e posteriore di ciascun tergo rossicci; antenne brune con articoli I, II e III rossicci; zampe gialle.

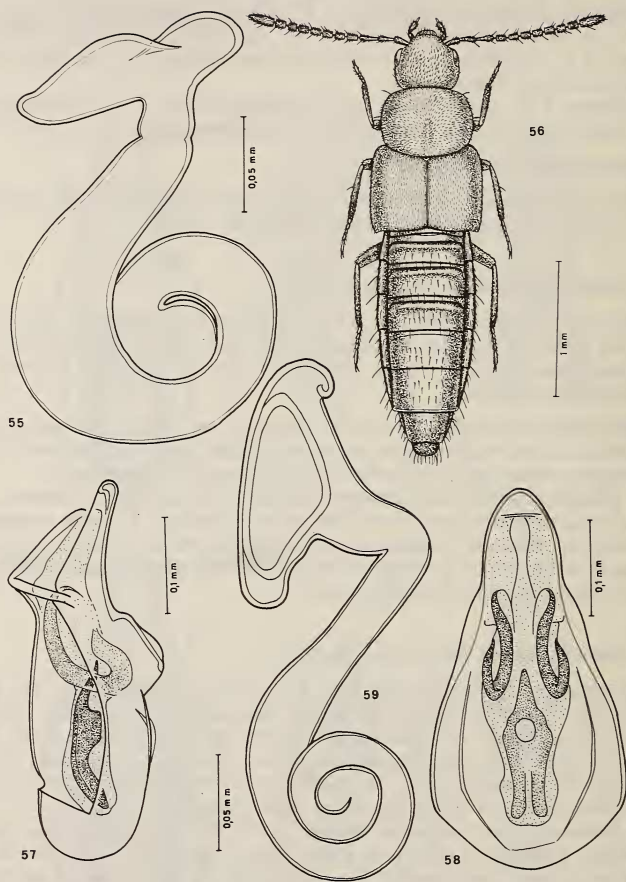
La microreticolazione della superficie del capo e del pronoto è finissima e assai svanita, quella delle elitre netta e fine, dei terghi addominali a maglie estremamente trasversali e superficiali. La punteggiatura del capo è fitta svanita e distinta. I tubercoletti della superficie del pronoto sono finissimi come quelli delle elitre che inoltre sono accompagnati ciascuno da un punto assai svanito.

55 — *Atheta (Acrotona) cariei* n. sp., figg. 60-63

MATERIALE ESAMINATO: Mauricie: 10 es., Le Chaland (loc. typ.), X.1921, leg. P. Carié (Mus. Paris); 1 ♀, Moka, II.1934, leg. Vinson (esemplare citato da Vinson 1956 come *Atheta* sp.) (Mus. Paris); 1 ♀, Rose-Hill, III.1934, leg. Mamet (Mus. Paris); 1 es., Gorges Rivière Noire, 1.I.1975, leg. Schauenberg (Mus. Genève); 2 es., Albion, 21.I.1970, leg. Gomy (Mus. Genève); 1 es., Mt Cocotte, 19.I.1970, leg. Gomy (Mus. Genève); 1 es., Macabé Forest, 12.I.1965, leg. Gomy (Mus. Genève).

La Réunion: Gite Forestier de Bébou, 22.IV.1972, leg. Gomy (Mus. Genève); 4 es., Ravine 3 Bassins, 16.I.1973, leg. Gomy (Mus. Genève); 2 es., St. Gilles les Bains, IX.1965, leg. Gomy (Mus. Genève); 2 es., St Paul, III.1965, leg. Gomy (Mus. Genève); 1 es., Plaine des Grègues, 25.XI.1972, leg. Gomy (Mus. Genève); 2 es., Plaine des Makes, 27.III.1966, leg. Gomy (Mus. Genève); 2 ♂♂ e 1 ♀, Plaine des Chicots, 1800 m, 9.IV.1972, leg. Gomy (Mus. Genève); 1 ♂, St. Philippe, 15.I.1975, leg. Schauenberg (Mus. Genève); (Jarr. ms. + *A. mascareniensis* Jarr. ms.). Holotypus in coll. Mus. Nat. Paris con paratypi; parat. anche Mus. Genève e mia.

DESCRIZIONE: 2,2-2,3 mm. Corpo bruno-rossiccio, capo bruno, margini posteriori dei terghi addominali rossicci, III, IV e V segmento addominale bruno; antenne brune con articoli I, II, e III rossicci; zampe gialle.



FIGG. 55-59.

Fig. 55: *Atheta (Xenota) reunionensis* n. sp., spermatheca. Fig. 56-59: *Atheta (Xenota) sogai* n. sp. di La Réunion; habitus (56), edeago dell'holotipus in visione laterale (57) e ventrale (58), spermatheca (59).

Superficie della parte superiore del corpo lucida, senza distinta microscultura reticolare: sui terghi addominali è molto difficile scorgere una reticolazione a maglie molto trasversali, perché quasi completamente cancellate. La punteggiatura del capo è fitta e svanita, quella del pronoto ha aspetto di fine raspa come quella della superficie delle elitre dove però è meno fine; il V° tergo addominale ha pubescenza meno fitta che sui terghi anteriori.

56 — *Atheta (Acrotona) paedida* (Erichson, 1840), figg. 64-67

Homalota paedida Erichson, 1840: 917.

MATERIALE ESAMINATO: 1 ♂, La Réunion, 16.II.1965, Ravine 3 Bassins, leg. Gomy; 1 ♂ e 1 ♀, St. Paul, VI.1952, leg. Hamond. Holotypus e paratypus in coll. Mus. Genève; parat. in mia coll.

RIDESCRIZIONE: Lunghezza 1,9-2 mm. Capo bruno, pronoto bruno-rossiccio, elitre giallo-sporco, addome bruno-pece con margine posteriore di ciascun tergo ed estremità rossicci; antenne bruno rossicce con articoli I e II rossicci; zampe giallo-rossicce, setole nere.

I tubercoletti della superficie del capo, del pronoto e delle elitre sono molto salienti, fittissimi sui primi due, meno fitti sulle elitre dove si osserva una reticolazione svanita e assenza di stria suturale. I terghi addominali sono coperti da pubescenza sericea e hanno la superficie lucida, non reticolata. Il VI° tergo ha due robuste setole nere al margine posteriore che è profondamente incavato.

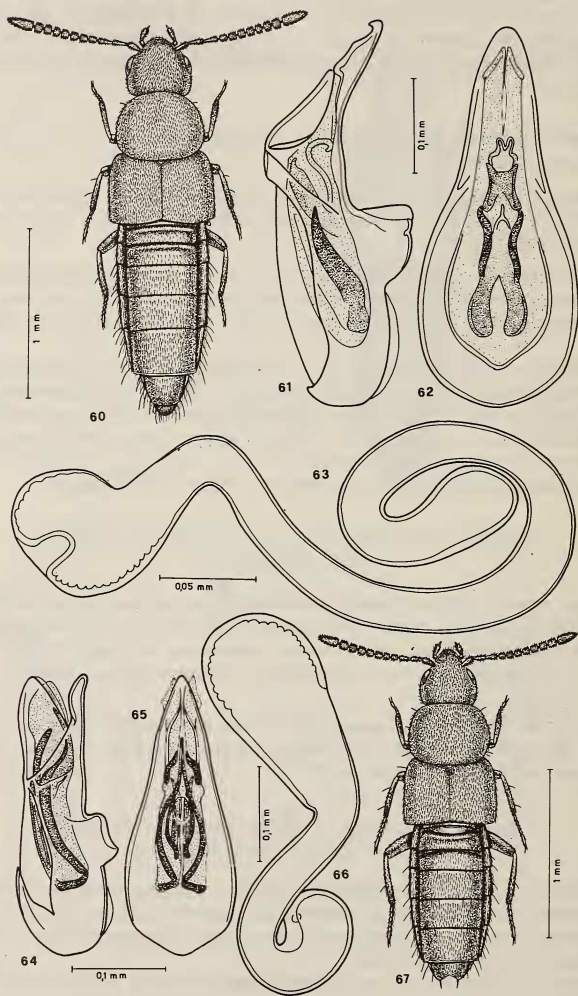
Determinazione effettuata con il confronto dei tipi del Madagascar.

TABELLA DI DETERMINAZIONE DEI SOTTOGENERI DI *Atheta* Th.
DELLE MASCARENE

- 1 — Specie robuste, con pubescenza addominale rada; pubescenza del pronoto sempre rivolta verso avanti; VI° segmento addominale del ♂ con margine posteriore spesso denticolato o inciso; spermateca con bulbo distale per lo più fortemente dilatato, con formazioni chitinee interne robuste XENOTA Muls. Rey
- Specie slanciate, con pubescenza addominale fitta; margine posteriore del VI° segmento addominale del ♂, sempre senza sorprendenti caratteri; spermateca con bulbo distale normale ACROTONA Thom.

TAVOLA DI DETERMINAZIONE DELLE SPECIE DI *Atheta* Th.
DEL SOTTOGENERE *Xenota* Muls. Rey

- 1 — Addome all'indietro distintamente ristretto; margine posteriore del VI segmento addominale del ♂, senza vistosi caratteri; antenne slanciate, con il decimo articolo più lungo che largo; edeago e spermateca figg. 57-59; lungh. 3-3,1 mm, La Réunion *sogai* n. sp.
- Addome all'indietro non chiaramente ristretto; margine posteriore del VI° segmento addominale del ♂ con vistosi caratteri; antenne corte, al massimo il decimo articolo è lungo quanto largo 2
- 2 — Terzo articolo delle antenne compresso lateralmente, quarto lungo quanto largo; edeago figg. 50-51; lungh. 2,8 mm, Madagascar (*madecassa* Cam.)
- Terzo articolo delle antenne lateralmente non compresso, quarto trasverso 3



FIGG. 60-67.

Figg. 60-63: *Atheta (Acrotona) cariei* n. sp. di Mauritius; habitus (60), edeago dell'holotipus in visione laterale (61) e ventrale (62), spermateca (63). Figg. 64-67: *Atheta (Acrotona) paedida* (ER.) di La Réunion; edeago in visione laterale (64) e ventrale (65), spermateca (66), habitus del ♂ (67).

- 3 — Elitre sorprendentemente più larghe del pronoto che è meno trasverso; corpo nero pece, elitre bruno-rossicce; edeago e spermateca figg. 53-55; lungh. 2,9-3,1 mm, La Réunion *reunionensis* n. sp.
— Elitre più larghe del pronoto con meno evidenza; pronoto più trasverso 4
- 4 — Punteggiatura del capo fine e distinta; edeago e spermateca figg. 46-48; lungh. 2,3-2,9 mm, cosmopolita *coriaria* (Kr.)
— Punteggiatura del capo fine e svanita; edeago e spermateca di struttura differente 5
- 5 — VI° sternito del ♂ con un' acuta spina mediana al margine posteriore, fig. 38bis; zona scutellare e laterale delle elitre bruna; edeago e spermateca figg. 39-41; lungh. 2,2-2,8 mm, tropocosmopolita *dilutipennis* (Motsh.)
— VI° sternito del ♂ profondamente incavato, fig. 45; elitre giallo-brunicce, esternamente e posteriormente sfumate di bruno; edeago figg. 43-44; lungh. 2,2 mm, La Réunion *incisicauda* n. sp.

TAVOLA DI DETERMINAZIONE DELLE SPECIE DI *Atheta* Th.
DEL SOTTOGENERE *Acrotona* Th.

- 1 — Occhi un po' sporgenti; decimo articolo delle antenne più trasverso; corpo più grande; elitre bruno-rossicce; edeago e spermateca figg. 61-63; lungh. 2,2-2,3 mm, Mauritius, La Réunion *cariei* n. sp.
— Occhi non sporgenti; decimo articolo delle antenne appena trasverso; corpo minuto; elitre giallo-sporco; edeago e spermateca figg. 64-66; lungh. 1,9-2 mm, La Réunion *paedida* (Er.)

TRIBUS *SCHISTOGENIINI*

TAVOLA DI DETERMINAZIONE DEI GENERI DELLE MASCARENE

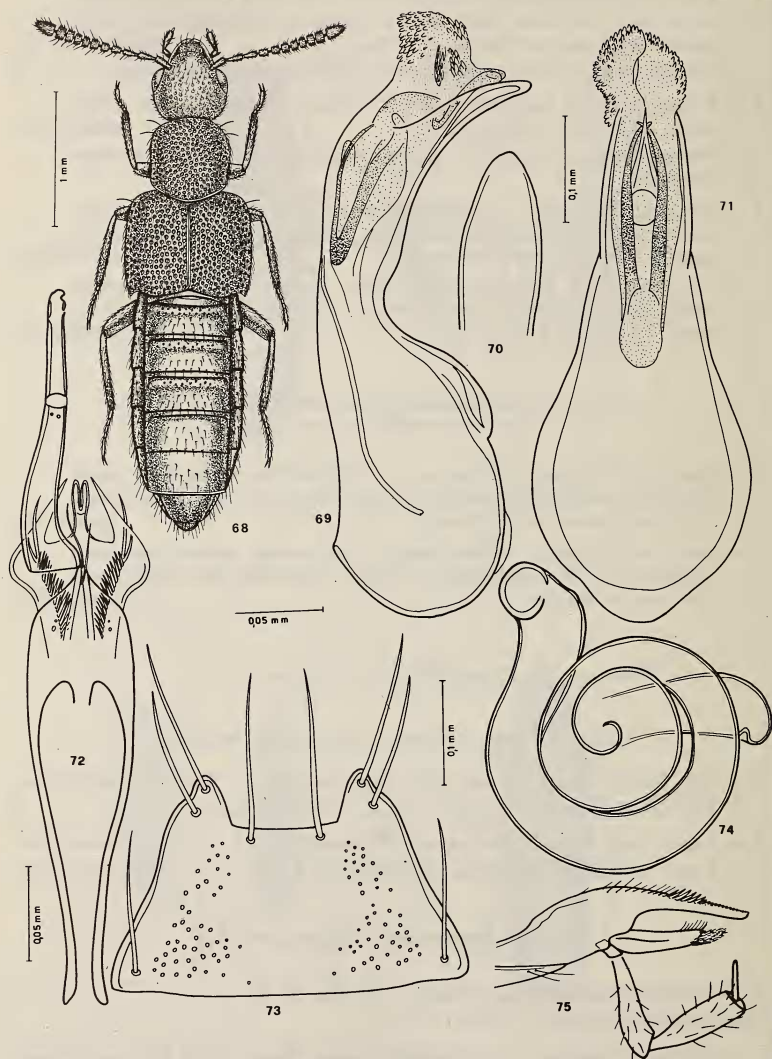
- 1 — Palpi labiali stiliformi o molto lunghi; corpo slanciato *PSEUDOMYRMEDON* Cam.
— Palpi labiali non stiliformi, corti; pronoto fortemente trasverso 2
- 2 — Ligula lunga, divisa triangolarmente all'estremità *PARACYPHEA* Bernh.
— Ligula corta, largamente incisa, divisa fino alla base *CHALCOCHARA* Jarr.

Genus *Pseudomyrmedon* Cameron, 1947: 118

- 57 — *Pseudomyrmedon alienus* Cameron, 1947, figg. 68-75
Pseudomyrmedon alienus Cam., 1947: 119.

MATERIALE ESAMINATO: 1 ♀, Mauritius, Bassin Blanc, 11.XII.1939, leg. Vinson, holotypus (British Mus.); 1 ♂, 1 ♀, id., Mt Cocotte, 27.XII.1941, leg. R. Mamet et Vinson, paratypus (Mus. Paris).

DISTRIBUZIONE: Genere e specie finora endemici di Mauritius.



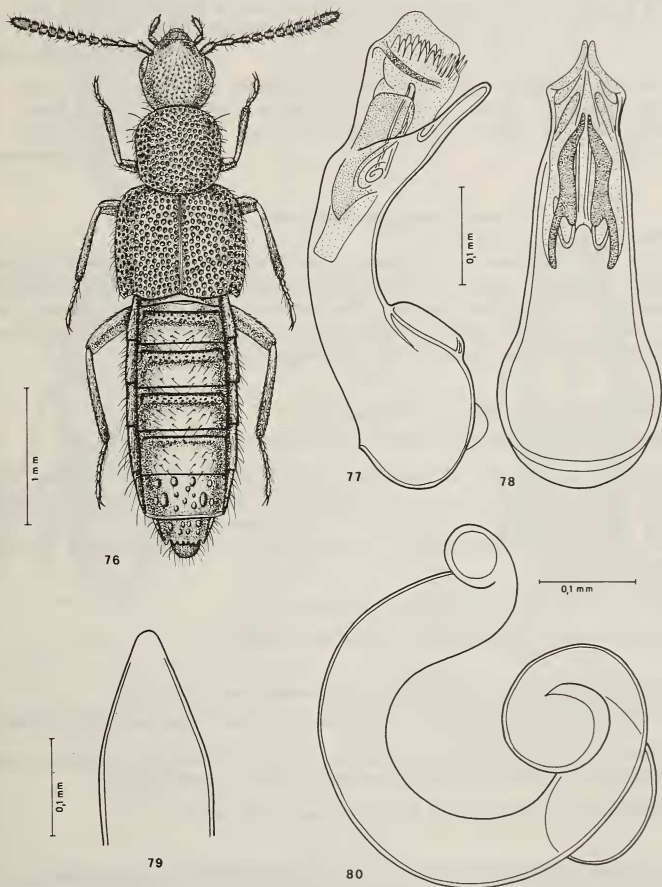
FIGG. 68-75.

Pseudomyrmedon alienus Cam. di Mauritius; habitus dell'holotipus ♂ (68), edeago dell'holotipus in visione laterale (69), ventrale (70) e dorsale (71), labio con palpo labiale (72), mento (73), spermatheca (74), maxilla con palpo mascellare (75).

58 — *Pseudomyrmedon cribripennis* n. sp., figg. 76-80

MATERIALE ESAMINATO: 5 es., Mauritius, Macabé, 11.X.1959, leg. Vinson. Holotipus e paratipi in coll. Mus. Paris (Jarr. ms.).

DESCRIZIONE: Lunghezza 4 mm. Corpo lucidissimo, capo e pronoto nero-bruni; elitre bruno-rossicce; addome bruno-rossiccio con margini posteriori dei terghi rossicci; antenne bruno-rossicce con articoli 1 a 4 rossicci; zampe rossicce.



FIGG. 76-80.

Pseudomyrmedon cribripennis n. sp. di Mauritius; habitus dell'holotipus ♂ (76), eedeago dell'holotipus in visione laterale (77), dorsale (78) e ventrale (79), spermatteca (80).

La punteggiatura del capo è fitta e svanita. La pubescenza del pronoto è eretta; i punti sono fitti e netti, più grandi e meno fitti ai lati. La punteggiatura delle elitre è composta da punti profondi. Il V° e VI° tergo addominale mostrano numerosi tubercoli salienti.

TAVOLA DI DETERMINAZIONE DELLE SPECIE DEL GENERE *Pseudomyrmedon* Cam.

- 1 — Quinto e sesto tergo addominale del ♂ privo di tubercoli sviluppati; edeago più grande, sua curvatura ventrale bisinuosa, lamina del sacco interno esile e lunghissima; edeago e spermateca figg. 69-71; lungh. 4 mm, Mauritius *alienus* Camer.
- Quinto e sesto tergo addominale del ♂ con salienti tubercoli; edeago meno sviluppato: sua curvatura ventrale largamente arcuata, lamina del sacco interno corta e robusta; edeago e spermateca figg. 77-80; lunghezza 4 mm, Mauritius *cribripennis* n. sp.

Genus *Paracyphea* Bernhauer, 1922: 182

NOTA: Questo genere da Bernhauer è stato attribuito alla tribù Bolitocharini, probabilmente perché riteneva avesse formula tarsale 4-4-5, dato che nella descrizione del genere non accenna a tale formula. Non ho esaminato il tipo del genere *P. tenuipunctata* Bernh., ma *Paracyphea atra* Cam., inclusa nel presente lavoro, mostra formula tarsale 4-5-5, pertanto va attribuita alla tribù Schistogeniini.

59 — *Paracyphea atra* Cameron, 1936, figg. 81-85

Paracyphea atra Cam., 1936: 203; *Brachida vinsoni* Cameron, 1954: 233, syn. nov.

MATERIALE ESAMINATO: 1 ♂, Mauritius, Gorges Riv. Noire, 16.I.1935, leg. Vinson, holotypus (British Mus.); 1 ♂ e 1 ♀, id., Mt Pouce, 2.XI.1948, leg. Vinson, paratypi di *Brachida vinsoni* Cam. (Mus. Paris); 5 ♀♀, id., Macabé, 8.III.1941, 16.XII.1956, 21-25.I.1961, leg. Vinson (Mus. Paris); 3 ♀♀, id., Gorges Riv. Noire, 23.I.1937, leg. Vinson (Mus. Paris).

DISTRIBUZIONE: Specie endemica di Mauritius.

NOTA ECOLOGICA: Raccolta sotto cortecce (Vinson).

60 — *Paracyphea parvula* (Waterhouse, 1876), comb. nov., figg. 86-87

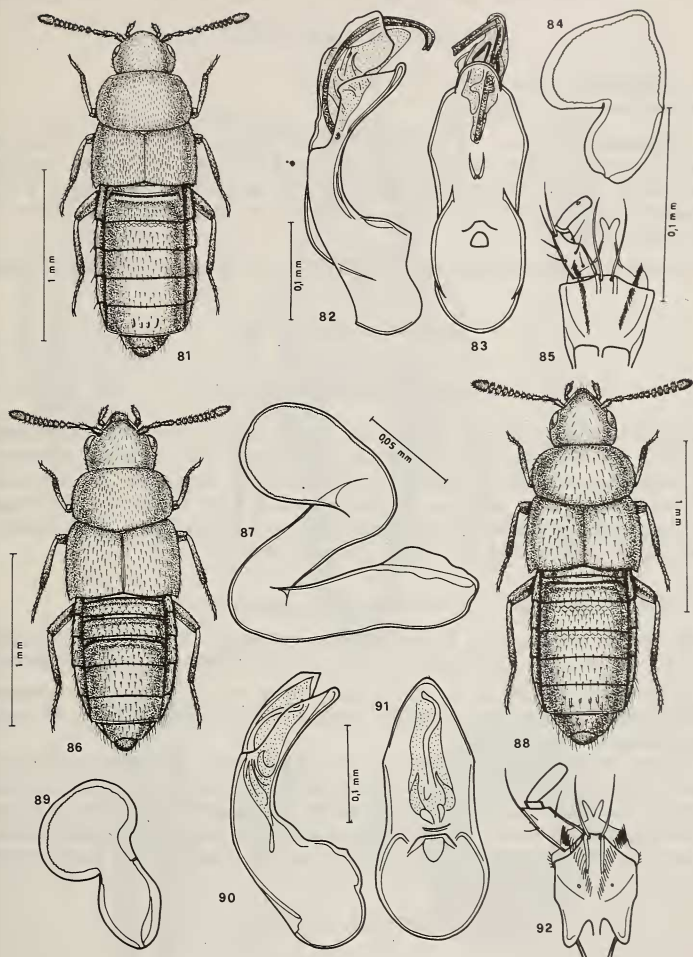
Aleochara parvula Waterh., 1876: 107; *Gyrophaena waterhousei* Cameron, 1928: 273, syn. nov.

MATERIALE ESAMINATO: 1 ♀, Rodriguez, 76.15, G. Gulliver, *Aleochara parvula*, holotypus Waterh., This is a *Gyrophaena* M.C. 18.X.19, (British Mus.).

DISTRIBUZIONE: Nota solo di Rodriguez per il tipo unico.

TAVOLA DI DETERMINAZIONE DELLE SPECIE DEL GENERE *Paracyphea* Bernh.
DELLE MASCARENE

- 1 — Capo largo; zampe gialle con femori completamente e tibie sui 2/3 basali giallo-brune; spermateca fig. 87; lungh. 1,9 mm, Rodriguez . . . *parvula* (Waterh.)



FIGG. 81-92.

Figg. 81-85: *Paracypheia atra* Cam. di Mauritius; Habitus dell'holotipus ♂ (81), edeago dell'holotipus in visione laterale (82) e ventrale (83), spermatheca (84), labio con palpo labiale (85).
 Figg. 86-87: *Paracypheia parvula* (Waterh.), comb. nov., holotipus; habitus (86), spermatheca (87).
 Figg. 88-92: *Chalcochara aenea* Jarr. di La Réunion; habitus dell'holotipus ♂ (88), spermatheca (89), edeago dell'holotipus in visione laterale (90) e ventrale (91), labio con palpo labiale (92).

- Capo stretto, zampe interamente giallo-rossicce; spermateca fig. 84; lunghezza 1,8 mm, Mauritius *atra* Camer.

Genus *Chalcochara* Jarrige, 1957: 117

- 61 — *Chalcochara aenea* Jarrige, 1957, figg. 88-92

Chalcochara aenea Jarr., 1957: 118

MATERIALE ESAMINATO: 1 ♂ e 1 ♀, La Réunion, Forêt de Bélouve, 23.I.1955, holotypus ♂ e paratypus (Mus. Paris); 6 es., id., Roche Ecrite, 2000 m, 8.X.1965, leg. Gomy (Mus. Paris); 1 ♀, id., Plaine d'Affouches, 1400 m, leg. Gomy (Mus. Paris); 1 ♀, id., St. Joseph, 24.II.1972, leg. Gomy (Mus. Paris); 1 ♀, id., Hts de St Denis, 1120 m, leg. Gomy (Mus. Paris).

NOTE ECOLOGICHE: Raccolta sotto cortecce (Gomy) e setacciando fitodetriti (Gomy).

TRIBUS OXYPODINI

Genus *Oxypodinus* Bernhauer, 1901: 174

NOTA: L'esame di paratypi della specie tipo del genere, *Oxypodinus anxius* Bernh., mi ha permesso di osservare che la formula tarsale non è 4-4-5, come scrive Bernhauer nella descrizione originale del genere e Fenyès (1918-21: 139) ripete, ma 4-5-5, come nella specie nuova sotto descritta. Per questa ragione e per la struttura dell'edeago e l'aspetto esterno, *Oxypodinus* Bernh. appare genere, con la sua tribù, da collocarsi più presso alla tribù Oxypodini che a quella dei Bolitocharini.

- 62 — *Oxypodinus hamifer* n. sp. (Fauvel, *in litt.*), figg. 93-95

MATERIALE ESAMINATO: 1 ♂, La Réunion, leg. Sikora, *hamifer* Fvl., *Oxypodinus hamifer* n. sp. (Jarr. ms. 1973). Holotypus in coll. Inst. R. Sci. nat. Belgique, Bruxelles.

DESCRIZIONE: Lunghezza 3,8 mm. Corpo lucido, convesso con terghi addominali spianati, bruno, pronoto bruno-rossiccio, antenne brune con articoli I, II e III rossicci, zampe rossicce.

Il capo ha la superficie coperta da tubercoletti fini ed ha un'ampia depressione discale. La punteggiatura del pronoto è fine come quella delle elitre che inoltre è svanita e più fitta. La stria suturale delle elitre all'indietro è maggiormente scostata dalla sutura che alla base; una bozza sta a ciascun angolo posteriore esterno. I tubercoli dei terghi addominali sono ben distinti, assenti presso il margine posteriore dei terghi anteriori.

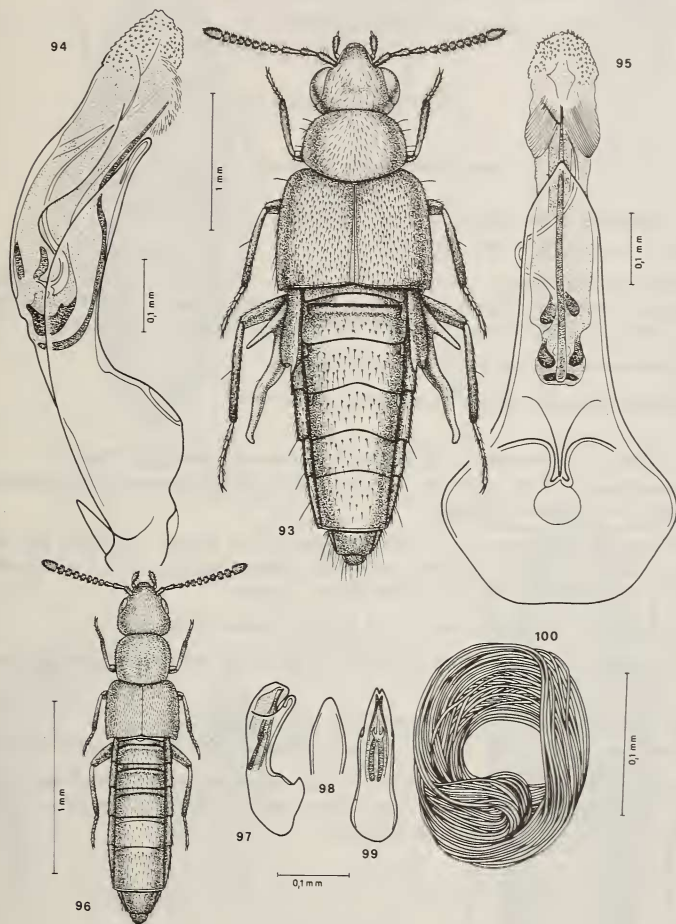
TRIBUS OXYPODINI

Genus *Pseudomeotica* Cameron 1939: 581

- 63 — *Pseudomeotica gomyi* n. sp., figg. 96-100

MATERIALE ESAMINATO: 1 ♂, La Réunion, Hellbourg, 23.IV.1967, leg. Gomy; 1 ♀, id., La Pagode: Salazie, Riv. du Mat, 10.I.1964, leg. Gomy. Holotypus in coll. Mus. Genève; parat. in mia coll.

DESCRIZIONE: Lunghezza 2 mm. Corpo un po' lucido e rossiccio, parte posteriore delle elitre un po' oscurata, antenne rossicce con articoli basali gialli, zampe gialle; pubescenza fitta su capo, pronoto ed elitre, meno fitta sull'addome.



FIGG. 93-100.

Figg. 93-95: *Oxypodinus hamifer* n. sp. di La Réunion, holotipus; habitus (93), eedeago in visione laterale (94) e ventrale (95). Figg. 96-100: *Pseudomeotica gomyi* n. sp. di La Réunion; habitus (96), eedeago dell'holotipus in visione laterale (97), ventrale (98) e dorsale (99), spermatheca (100).

La microreticolazione della superficie del capo è distinta; ciascun occhio è composto da circa 110 ommatidi. La punteggiatura del pronoto è finissima su un fondo lucido; vi è una debole impressione mediana posteriore. Sia la punteggiatura che i tubercoli della superficie delle elitre sono indistinti; vi sono invece ampie maglie di reticolazione. Il V° tergo addominale ha pubescenza meno fitta che sui terghi anteriori; tubercoli fini e reticolazione molto svanita stanno su ciascun tergo.

NOTA ECOLOGICA: Raccolta tra ghiaia (Gomy).

TRIBUS ALEOCHARINI

Genus *Aleochara* Gravenhorst 1802: 67

64 — *Aleochara* s. str. *vinsoni* Cameron, 1938, figg. 101-105

Aleochara (s. str.) *vinsoni* Cam., 1938: 175.

MATERIALE ESAMINATO: 2 ♂♂, Mauritius, Gorges Riv. Noire, 20.II.1937, leg. Vinson, holotypus e paratypus (British Mus.); 8 es., id., Macabé Forest, 8.III.1941, leg. Vinson (Mus. Paris); 1 ♀, id., Vacoas, 2.II.1975, leg. Schauenberg (Mus. Genève).

DISTRIBUZIONE: Finora nota solo di Mauritius.

NOTA ECOLOGICA: Non si hanno dati a disposizione.

65 — *Aleochara* (*Heterochara*) *clavicornis* Redtenbacher, 1849, figg. 106-110

Aleochara clavicornis Redt., 1849: 822; *Aleochara* (*Heterochara*) *clavicornis* Redt., SCHEERPELTZ 1923: 157; CAMERON 1939: 630.

MATERIALE ESAMINATO: 7 es., Maurice, Pointe aux Sables, 7.XI.1966, leg. Gomy (Mus. Genève); 2 es., id., Souillac, leg. Gomy (Mus. Genève); 1 es., La Réunion, St Gilles les Bains, 10.III.1965, leg. Gomy (Mus. Genève).

DISTRIBUZIONE: Europa, nord e sud Africa, Caucaso, Siria, India.

NOTE ECOLOGICHE: Raccolta in pollai (Gomy) e su cadavere d'animale (Gomy).

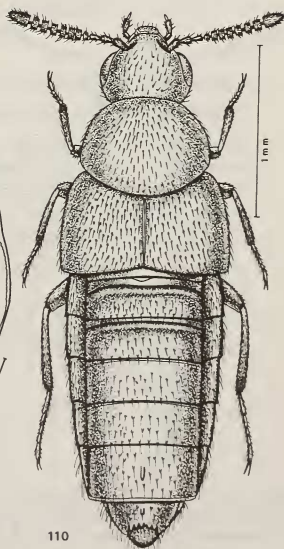
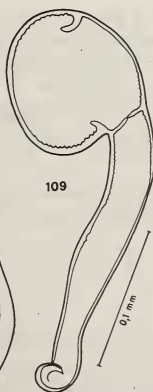
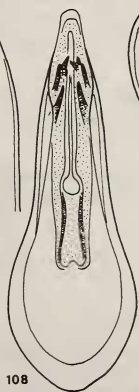
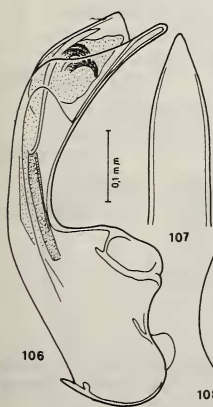
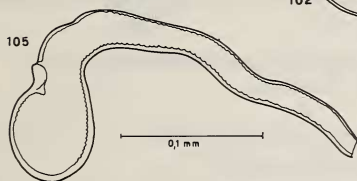
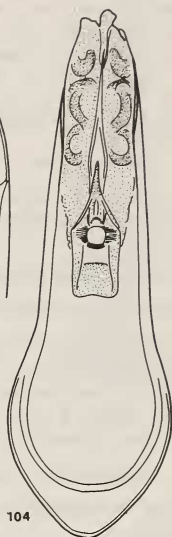
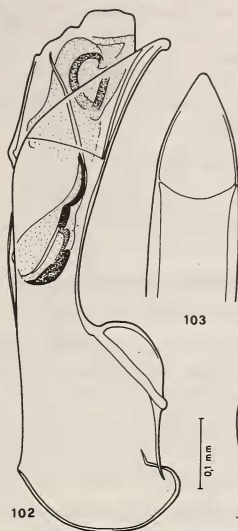
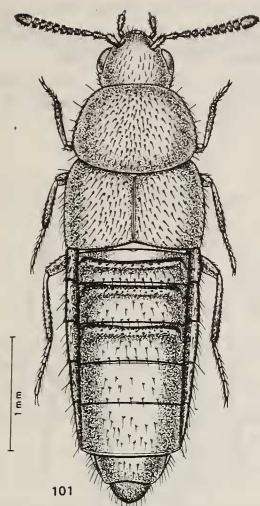
66 — *Aleochara* (*Xenochara*) *puberula* Klug, 1833, figg. 111-115

Aleochara puberula Kl., 1833: 139; *Aleochara* (*Xenochara*) *puberula* Kl., CAMERON 1939: 632.

MATERIALE ESAMINATO: Rodriguez: 1 es., Petite Butte, XI.1958 (Mus. Paris); 13 es., La Ferme, 13.V.1972, leg. Gomy (Mus. Paris e Genève); 3 es., Port Sud-Est, plage, 11.V.1972, leg. Gomy (Mus. Genève).

FIGG. 101-110.

Figg. 101-105: *Aleochara* (s. str.) *vinsoni* Cam. di Mauritius; habitus (101), eedeago dell'holotypus in visione laterale (102), ventrale (103) e dorsale (104), spermateca (105). Figg. 106-110: *Aleochara* (*Heterochara*) *clavicornis* Redt. es. di Mauritius; eedeago in visione laterale (106), ventrale (107) e dorsale (108), spermateca (109), habitus (110).



La Réunion: 1 es., St. Paul, VI.1956, leg. Hamond (Mus. Paris); 1 es., Ravine Trois-Bassins, VI.1952, leg. Hamond (Mus. Paris); 2 es., id., 16.II.1965, leg. Gomy (Mus. Genève); 8 es., St. Gilles les Bains, 20.III.1965, leg. Gomy (Mus. Paris e Genève); 2 es., Ste Thérèse, 12.I.1972, leg. Gomy (Mus. Genève); 1 es., N. D. de la Paix, XI.1965, leg. Gomy (Mus. Genève); 2 es., Salazie, leg. Alluaud 1893 (Mus. Paris).

Mauritius: 1 es., Mon Loisir, II.1935, leg. Vinson (Mus. Paris); 4 es., leg. Carié 1900 (Mus. Paris); 1 es., Flic-en-Flac, 15.I.1971, leg. Gomy; 1 es., Albides fl., 21.I.1970, leg. Gomy (Mus. Paris).

DISTRIBUZIONE: Cosmopolita.

NOTE ECOLOGICHE: Nel letame (Cameron), su cadavere di cane (Gomy), in sterco bovino (Gomy) e setacciando ovili (Gomy).

67 — **Aleochara (Coprochara) granulicauda** Cameron, 1935, figg. 116-120

Aleochara (Coprochara) granulicauda Cam., 1935: 36.

MATERIALE ESAMINATO: 1 ♂, Mauritius, Moka, 3.XI.1934, leg. Vinson, holotypus (British Mus.); 2 es., id., leg. Dr. D'Emmerez (Mus. Paris); 1 ♀, La Réunion, Hellbourg, 6.XI.1965, leg. Gomy (Mus. Paris); 2 es., id., Pl. des Palmistes, 27.XII.1964, leg. Gomy (Mus. Paris); 2 es., id., Cilaos, 3.X.1956, leg. Gomy (Mus. Paris); 2 es., id., Salazie, 1893, leg. Alluaud (det. Fauvel: *strigiventris* Fvl. in litt.) (Mus. Paris).

DISTRIBUZIONE: Nota solo di Mauritius e La Réunion.

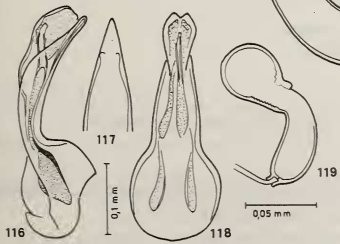
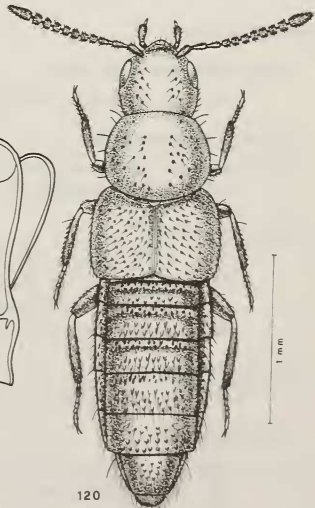
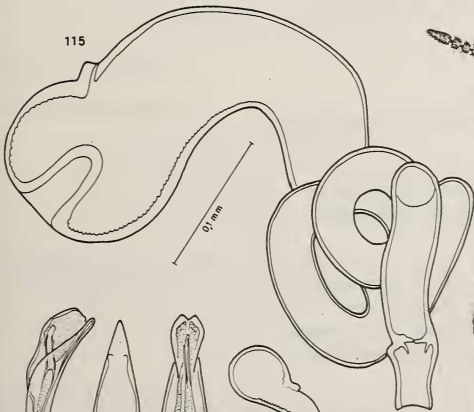
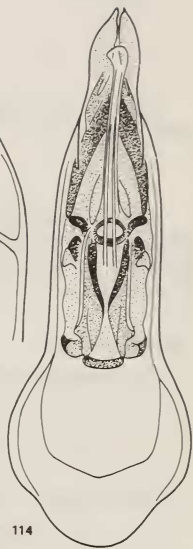
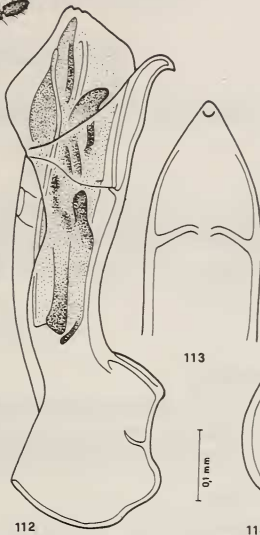
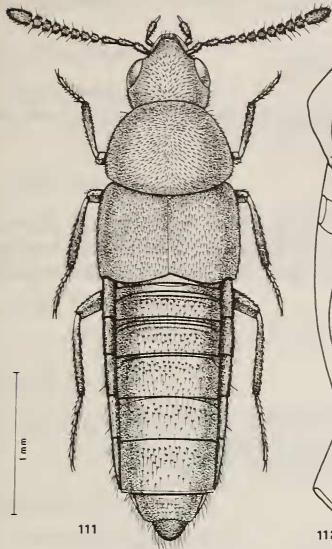
NOTE ECOLOGICHE: Raccolta su escrementi di « Tortoise » (Vinson) e su escrementi (Gomy).

TAVOLA DI DETERMINAZIONE DELLE SPECIE DEL GENERE *Aleochara* Gr.
DELLE MASCARENE

- | | |
|---|--------------------------|
| 1 — Mesosterno completamente carenato sulla linea mediana | 2 |
| — Mesosterno semplice, non completamente carenato | 3 |
| 2 — Capo e pronoto con una fila di punti a ciascun lato della zona mediana che è priva di punti; addome fortemente granuloso, pubescenza rada, elitre prive di smarginatura posteriore esterna; edeago e spermateca figg. 116-120; lungh. 1,8-2 mm, Mauritius, La Réunion | <i>granulicauda</i> Cam. |
| — Capo, pronoto ed elitre fittamente punteggiati su tutta la superficie; elitre con profonda smarginatura posteriore esterna; edeago figg. 112-115; lungh. 3-4 mm, cosmopolita | <i>puberula</i> Kl. |
| 3 — Processo mesosternale largo; addome molto sparsamente pubescente; edeago e spermateca figg. 102-105; lungh. 4,5 mm, Mauritius . . . | <i>vinsoni</i> Cam. |

FIGG. 111-120.

Figg. 111-115: *Aleochara (Xenochara) puberula* Klig, es. di La Réunion; habitus (111), edeago in visione laterale (112), ventrale (113) e dorsale (114), spermateca (115). Figg. 116-120: *Aleochara (Coprochara) granulicauda* Cam. di Mauritius; edeago dell'holotypus in visione laterale (116), ventrale (117) e dorsale (118), spermateca (119), habitus dell'holotypus ♂ (120).



- Processo mesosternale appuntito; addome meno sparsamente pubescente; edeago e spermateca figg. 106-109; lungh. 2,5-3,5 mm, Mauritius, La Réunion *clavicornis* Redt.

RINGRAZIAMENTI

Rinnovo vivi ringraziamenti a tutte le persone ringraziate nella prima parte della presente revisione.

RÉSUMÉ

Suite et conclusion de la revision des types des espèces précédemment décrites (y compris le type de *Atheta madecassa* Cameron) et des espèces récoltées par Yves Gomy gardées au Muséum d'Hist. nat. de Genève. La suite de la liste des espèces révisées et des nouvelles est la suivante:

Tribus FALAGRIINI

Genre *Falagria* Mannh.

- 37 — *F.* (s. str.) *coarcticollis* Fauvel (Maurice, La Réunion)
38 — *F.* (*Melagria*) *cribrata* n. sp. (La Réunion)
39 — *F.* (*Stenagria*) *concinna* Er. (Maurice, La Réunion)

Genre *Gnypeta* Thom.

- 40 — *G. gomyi* n. sp. (La Réunion)
41 — *G. borbonica* n. sp. (La Réunion)

Tribus CALICERINI

Genre *Brachyusa* Muls. Rey

- 42 — *B. minor* Cam. (Maurice, La Réunion)

Genre *Hydrosmecta* Th.

- 43 — *H. dogueti* n. sp. (La Réunion)
44 — *H. hamoni* n. sp. (La Réunion)

Genre *Aloconota* Th.

- 45 — *A. philippiae* n. sp. (La Réunion)
46 — *A. gomyi* n. sp. (La Réunion)
47 — *A. planifrons* (Waterh.) (La Réunion)
48 — *A. schauenbergi* n. sp. (Maurice)

Genre *Amischa* Th.

- 49 — *A. (Metamischa) scrobicollis* (Kr.) (Maurice, La Réunion)

Genre *Atheta* Th.

- 50 — *A. (Xenota) dilutipennis* (Motsch.) **comb. nov.** (Maurice, La Réunion)
51 — *A. (Xenota) incisicauda* n. sp. (La Réunion)
52 — *A. (Xenota) reunionensis* n. sp. (La Réunion)
53 — *A. (Xenota) coriaria* (Kr.) **comb. nov.** (Maurice, La Réunion)

- 54 — *A. (Xenota) sogai* n. sp. (La Réunion)
 55 — *A. (Acrotona) cariei* n. sp. (Maurice)
 56 — *A. (Acrotona) paedida* (ER.) (La Réunion)

Tribus SCHISTOGENIINI

Genre *Pseudomyrmedon*

- 57 — *P. alienus* Cam. (Maurice)
 58 — *P. cribripennis* n. sp. (Maurice)

Genre *Paracyphea* Bernh.

- 59 — *P. atra* Cam. (= *Brachida vinsoni* Cam. **syn. nov.**) (Maurice)
 60 — *P. parvula* (Waterh.) comb. nov. (= *Gyrophaena waterhousei* Cam. **syn. nov.**) (Rodrigue)

Genre *Chalcochara* Jarr.

- 61 — *C. aenea* Jarr. (La Réunion)

Tribus OXYPODINI

Genre *Oxypodinus* Bernh.

- 62 — *O. hamifer* n. sp. (La Réunion)

Tribus OXYPODINI

Genre *Pseudomeotica* Cam.

- 63 — *P. gomyi* n. sp. (La Réunion)

Tribus ALEOCHARINI

Genre *Aleochara* Gr.

- 64 — *A.* (s. str.) *vinsoni* Cam. (Maurice)
 65 — *A. (Heterochara) clavicornis* Redt. (Maurice, La Réunion)
 66 — *A. (Xenochara) puberula* Klug. (Maurice, La Réunion, Rodrigue)
 67 — *A. (Coprochara) granulicauda* Cam. (Maurice, La Réunion)

Travail fourni de tableau des genres et des espèces. L'édage et/ou la spermathèque ont été dessinés pour toutes les espèces.

BIBLIOGRAFIA

- BENICK, G. 1954. Revision der Untergattung *Aloconota* C. G. Thoms. (Gattung *Atheta*, Staph.). *Ent. Bl. Krefeld* 50: 133-160.
 BERNHAUER, M. 1901. Zur Staphylinidenfauna von Madagaskar. *Dt. ent. Z.*: 161-176.
 — 1905. Neue exotische Staphyliniden. *Dt. ent. Z.*: 9-21.
 — 1917. Staphyliniden von Madagascar, den Comoren und Zanzibar. In VOELTZKOW, A. Reise in Ostafrika in den Jahren 1903-1905. *Wiss. Erg.* 3: 552-560.
 — 1922. Coleoptera Staphylinidae (Percy Sladen Trust Expedition). *Trans. Linn. Soc. Lond.* (II Zool.) 18: 165-186.

- CAMERON, M. 1928. Staphylinid Coleoptera from Rodriguez Island with the description of a new species of *Phloeonomus*. *Ann. Mag. nat. Hist.* (10) 1: 270:273.
- 1935. New species of Staphylinidae (Col.) from Mauritius. *Entomologist's mon. Mag.* 71: 35-37.
- 1936. New species of Staphylinidae (Col.) from Mauritius. *Entomologist's mon. Mag.* 72: 201-203.
- 1938. New species of Staphylinidae from Mauritius and Reunion, collected by Mr. J. Vinson. *Entomologist's mon. Mag. London* 74: 173-175.
- 1939. The Fauna of British India. Coleoptera Staphylinidae, Part. 1-2. *Taylor & Francis, London*, 691 pp.
- 1944. New Oriental Staphylinidae (Col.). *Ann. Mag. nat. Hist.* (11) 11: 312-322.
- 1947. New species of Staphylinidae (Col.) from Mauritius. *Proc. R. ent. Soc. Lond.* 16: 114-119.
- 1954. A new Staphylinid beetle from Mauritius. *Mauritius Inst. Bull.* 3: 233.
- ERICHSON, W. F. 1939-40. Genera et species Staphylinorum insectorum coleopterorum familiae. *F. H. Morin, Berlin*, 954 pp.
- FAUVEL, A. 1872-75. Faune des Coléoptères Gallo-Rhénane, Col. 3; Staphylinides: 738 pp.
- 1898. Mission scientifique de M. Ch. Alluand aux Séchelles. *Revue Ent. Caen* 17: 114-122.
- FENYES, A. 1918-20-21. Coleoptera: Fam. Staphylinidae, subfam. Aleocharinae. *Genera Insectorum*: 453 pp.
- JARRIGE, J. 1957. Coléoptères Brachelytra de la Réunion. *Mem. Inst. Sc. Madagascar* 8: 103-118.
- KLUG, F. 1832-33. Bericht über eine auf Madagascar veranstaltete Sammlung von Insecten aus der Ordnung Coleoptera. *Abh. Akad. Wiss. Berlin*: 91-223.
- KRAATZ, G. 1858. Staphylinidae. In: *Naturgeschichte der Insecten Deutschlands. Berlin Coleoptera* 2: 1080 pp.
- 1859. Die Staphyliniden-Fauna von Ostindien, insbesondere Insel Ceylan. *Arch. Naturg.* 25: 1-196.
- MANNERHEIM, C. G. 1830. Précis d'un nouvel arrangement de la famille Brachélitres. *Mem. Acad. Sci. St. Pétersb.* 1: 415-501.
- MOTSCHULSKY, V. 1858. Enumération des nouvelles espèces de Coléoptères rapportées de ses voyages. *Bull. Soc. Nat. Moscou* 3: 204-264.
- MULSANT, E. & C. REY. 1875. Histoire Naturelle des Coléoptères de France. Brévipennes (Aléochariens-Myrmédoniaires) IV. *Deyrolle, Paris*: 470 pp.
- PAULIAN, R. 1961. La zoogéographie de Madagascar et des îles voisines. *Faune de Madagascar XIII. Inst. Rech. Sc. Tananarive*, 485 pp.
- PEYERIMHOFF, P. 1938. Notes sur les *Amischa* Thomson (Col. Staphylinidae). *Revue fr. Ent. Paris* 5: 64-73.
- REDTENBACHER, L. Fauna Austriaca. Die Käfer nach der analytischen Methode bearbeitet. *Wien*, 910 pp.
- SCHEERPELTZ, O. 1923. Eine neue *Aleochara* aus Niederösterreich mit einer Übersicht der palaearktischen Arten des Subgen. *Heterochara. koelept. Rdsch.* 10: 154-160.
- STEPHENS, J. F. 1835. Illustrations of British entomology. Mandibulata. *London*: 369-448.
- THOMSON, C. G. 1858. Försök till uppställning af Sveriges Staphyliner. *Öfv. Kon. Vet.-Akad. Förh.* 15: 27-40.
- 1859. Skandinaviens Coleoptera. *Lund* 1: 290 pp.
- 1861. Skandinaviens Coleoptera. *Lund* 3: 278 pp.
- VINSON, J. 1956. Catalogue of the Coleoptera of Mauritius and Rodriguez. *Bull. Maurit. Inst.* 4: 1-73.
- 1967. Liste chronologique des Coléoptères des Mascareignes. *Bull. Maurit. Inst.* 4: 299-321.